

# Tampere Veijanmäenkatu rautakautisen asuinpaikan koekaivaus 2014



Hannu Poutiainen



Tilaja: Aitokiinteistöt Oy

## Sisältö

<b>Perustiedot</b> .....	<b>2</b>
<b>Yleiskartta</b> .....	<b>3</b>
<b>Kohdetiedot</b> .....	<b>4</b>
<b>Lähtötiedot</b> .....	<b>4</b>
<b>Tutkimus</b> .....	<b>5</b>
Menetelmät.....	5
Havainnot .....	6
Tulos .....	7
<b>Tutkimusdokumentaatio</b> .....	<b>8</b>
Kartat.....	8
Koekaivannot ja koekuopat.....	12
Kuvat .....	13

*Kansikuva:* Rautakautista asuinpaikkaa nurmikkoalueella.

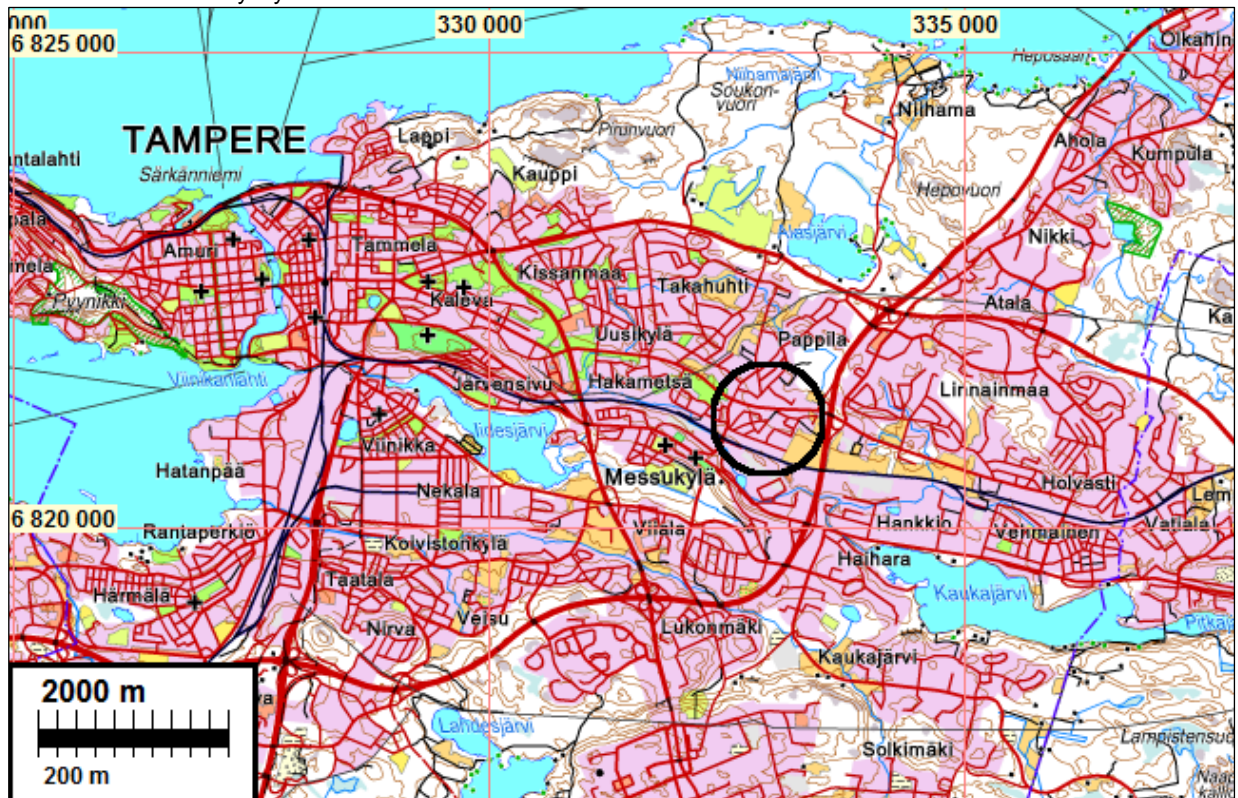
### Perustiedot

- Alue:* Tampere Veijanmäenkatu (Mj.tunnus:000022955) rautakautinen asuinpaikka, osoitteessa Veijanmäenkatu 4.
- Tarkoitus:* Selvittää Veijanmäenkatu rautakautisen asuinpaikan säilyneisyys, kunto sekä rajautuminen.
- Työaika:* 27.4–6.5.2014
- Kustantaja:* Aitokiinteistöt Oy
- Tutkimuslupa:* 27.11.2013/2.4.2014 (MV/142/05.04.01.02./2013)
- Tekijät:* Hannu Poutiainen.
- Tulokset:* Koekaivauksessa tehtyjen havaintojen perusteella tontilla on selviä merkkejä rautakautisesta asuinpaikasta, sen löydöistä, kulttuurikerroksesta ja myös mahdollista rakenteiden jäännöksistä. Vuoden 2014 koekaivauksen yhteydessä tehtyjen havaintojen perusteella rautakautista asuinpaikkaa osoittautui myös olevan laajemmalla alueella kuin vuoden 2013 tarkkuusinventoinnissa arvioitiin. Havaitut rautakautisen kulttuurikerroksen (sis. muinaispeltokerroksen) säilyneet jäänteet ovat kuitenkin katkelmallisia ja ohuita, nykyaikaisen sekoittuneen- ja nuoremman peltomuokkauskerroksen alla.

---

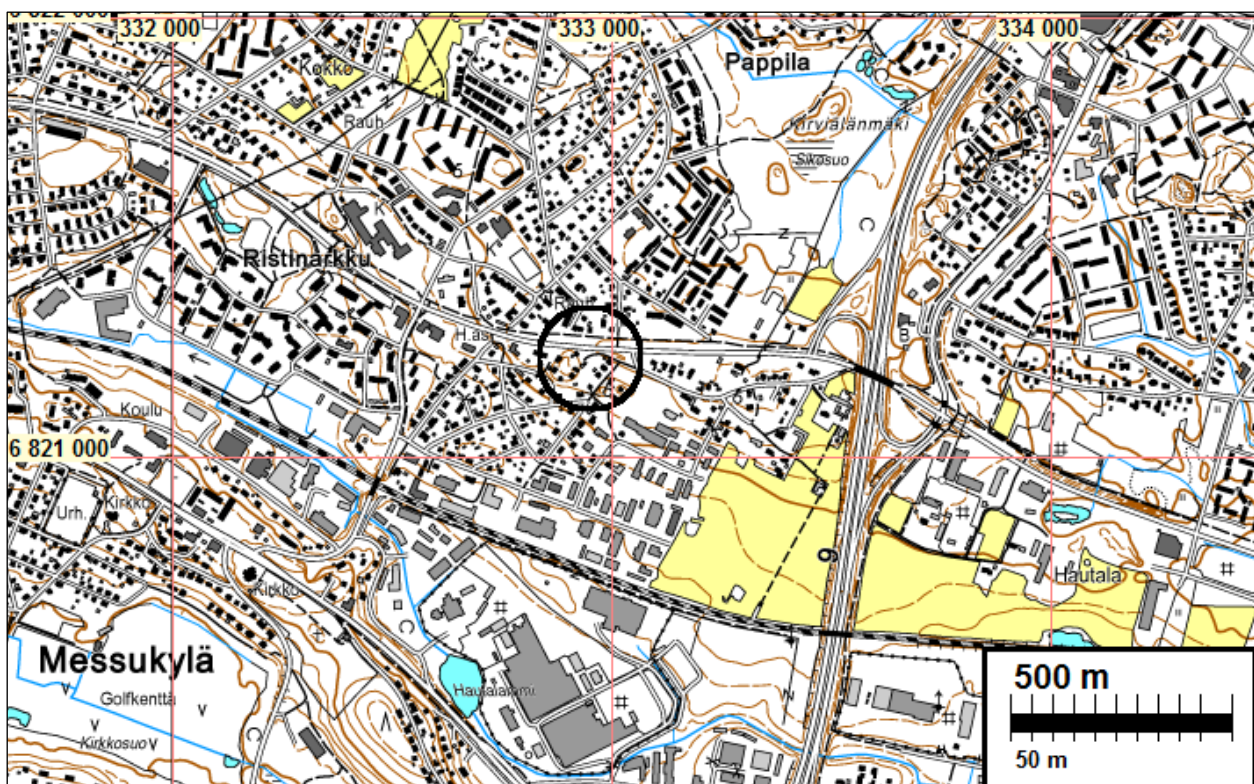
*Selityksiä:* Koordinaatit ja kartat ovat ETRS-TM35FIN koordinaatistossa. Kartta ovat Maanmittauslaitoksen maastotietokannasta keväällä 2014, ellei toisin mainittu. Valokuvia ei ole talletettu mihinkään viralliseen arkistoon, eikä niillä ole mitään kokoelmatunnusta. Valokuvat digitaalisia ja ne ovat tallessa Mikroliitti Oy:n serverillä. Kuvaaja: Hannu Poutiainen. Löydöille ei ole haettu päänumeroita, ne hae-

taan syksyllä 2014.

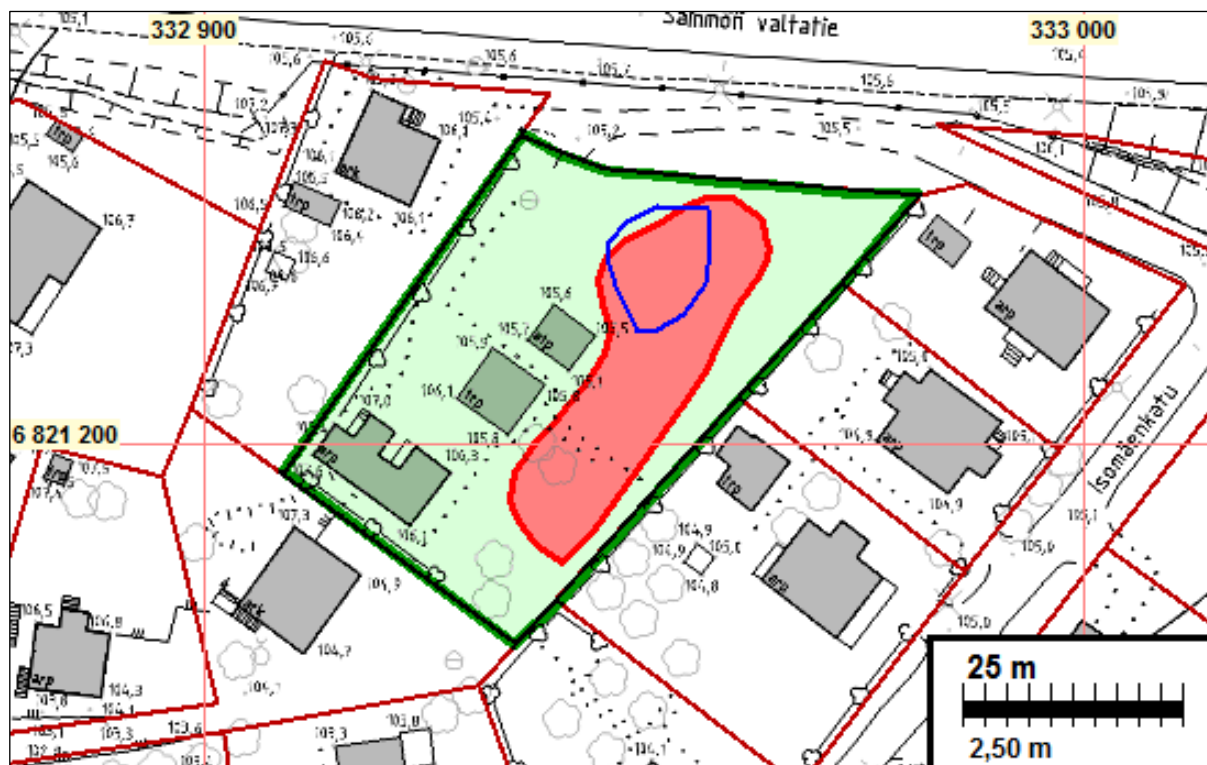


Tutkimusalue on mustan ympyrän sisällä.

### Yleiskartta



Tutkimusalue on mustan ympyrän sisällä.



Tutkimusalue on rajattu vihreällä, sinisellä muinaisjäännösrajausten vuoden 2013 inventoinnin perusteella. Punaisella muinaisjäännösrajausten koekaivausten havaintojen perusteella. Alueella ei kuitenkaan havaittu ole yhtenäistä kulttuurikerrosta vaan sitä esiintyy ohuina, katkelmallisina läikkinä kyseisellä alueella

### Kohdetiedot

Nimi: Tampere Veijanmäenkatu  
 Mj.tunnus: 1000022955  
 Laji: kiinteä muinaisjäännös  
 Mj.tyyppi: asuinpaikat  
 Ajoitus: rautakautinen

Koordinatit: N: 6821 221 E: 332 951

Tutkijat: Hannu Poutiainen ja Jasse Tiilikkala 2013 inventointi.  
 Sijainti: Tampereen asemalta 4,9 km itään.

### Lähtötiedot

Tampereen Veijanmäenkatu 4 sijaitsevalle tontille on suunnitteilla asemakaava, jolla tontille pyritään osoittamaan rakennuspaikka uudisrakennukselle. Asemakaavahanke johdosta paikalla on tehty muinaisjäännösinventointi vuonna 2013 (Mikroliitti Oy/Poutiainen & Tiilikkala). Mikroliitti Oy:n tekemässä muinaisjäännösinventoinnissa paikalla havaittiin rautakautinen asuinpaikka Veijanmäenkatu (Mj.tunnus: 1000022955). Kaavoitussuunnitelmien jatkamiseksi tontilla tuli Pirkanmaan maakuntamuseon antamien ohjeiden mukaisesti suorittaa lisätutkimuksia ja selvittää inventointia tarkemmin muinaisjäännöksen säilyneisyys, kunto ja rajautuminen.

Alueen maanomistaja Aitokiinteistöt Oy tilaisi edellytetyt tutkimukset Mikroliitti Oy:ltä. Museovirasto myönsi tutkimukselle tutkimusluvan 27.11.2013 (MV/142/05.04.01.02/2013). Tutkimuksia ei kuitenkaan voitu tuolloin toteuttaa sääolosuhteiden vuoksi. Museovirasto uusi tutkimusluvan 2.4.2014. Tutkimukset tehtiin 27.4–6.5.2014 Hannu Poutiaisen johdolla. Mittausdokumentoinnista vastasi Viivi Honkanen, kaivajina oli kolme arkeologian opiskelijaa; Siiri Tuomenoja, Inga Nieminen ja Sinikka Kärkkäinen.

## Tutkimus

### Menetelmät

Tutkimusaluetta käytiin läpi erilaisilla ja toisiaan täydentävillä kenttätyömenetelmillä. Työssä käytettiin menetelmänä koealojen kaivamista, mikä tässä yhteydessä tarkoitti pienialaista kaivausaluetta, koeruutuja ja koekuoppia. Tutkimusmenetelminä käytettiin lisäksi koekairausta ja metallinilmaisinsintää. Koealoja tutkittiin käyttämällä välineinä lähinnä lapiota, kaivauslastaa, kuivaseulaa ja maanäytekairaa.

Metallinilmaisinsinnällä pyrittiin löytämään maaperästä metalliesineitä. Pienin välimatkoin tehdyllä maanäytekairauksella etsittiin mahdollisia kulttuurikerroksia ja rakenteita. Koeruutujen ja koekuoppien kaivamista käytettiin paitsi täydentämään muilla menetelmillä saatuja havaintoja myös itsenäisenä kenttätyömenetelmänä.

Lähtötason dokumentoinnin jälkeen kaivettiin alaspäin noin 5-10 cm siten, että saatiin esiin muokkauskerroksen ja kulttuurikerroksen rajapinta. Muutoin koekuopat ja koeruudut kaivettiin ns. pohjaan eli puhtaaseen kivennäismaahan tai luontaisiin kiviin, jos sitä ennen ei tullut arkeologisesti merkittäviä löytöjä tai kulttuurikerrosta. Kaivettu maa-aines seulottiin 4 mm silmäkoon seulaverkoilla varustetuilla kuivaseuloilla ja kaivettavia maakerroksia tutkittiin aika-ajoin metallinilmaisimella mahdollisten pienikokoisten metalliartefaktien varalta. Tasot ja kiveykset puhdistettiin dokumentointia varten.

Alueelle kaivettiin 9 koeruutua ja 6 koekuoppaa. Koekuopat ja koeruudut sekä niihin liittyvät havainnot ja löydöt dokumentoitiin valokuvaamalla ja mittaamalla. Kaivettujen alueiden reunat mitattiin. Kaivauslöytöjen löytöpaikat mitattiin ja kaikki löydöt otettiin talteen tutkittaviksi.

Tutkimusalueelle avattiin yksi hieman laajempi kaivausalue (3x2 m, nro 1), neljä koekaivantoa (2x1 m, nrot 2-5) ja neljä koeruutua (1x1 m, nrot 6-9). Kyseiset kaivannot kaivettiin alueelle, jolta vuoden 2013 inventoinnissa oli löytynyt merkkejä rautakautisesta asuinpaikasta. Näiden kaivantojen tavoitteena oli saada selvyyttä siitä, millaisia löytöjä sekä mahdollisia rakenteita ja kulttuurikerroksia paikalla olisi jäljellä. Muinaisjännöksen rajauksen tarkistamiseksi kaivettiin lisäksi kuusi koekuoppaa (nrot 10–15). Kaivausala yhteensä noin 20 m<sup>2</sup>. Kaivauksen jälkeen koeruutujen kaivettujen tasojen päälle laitettiin suodatinkangas ja alueet peitettiin.

Osa ensimmäisistä, sekoittuneen pintamaakerroksen yläosan rautakautisista ja mahdollisesti rautakauteen ajoittuvista löydöistä otettiin talteen ruudun neljänneksittäin eli jakamalla kukin neliömetrin suuruinen ruutu neljään pienempään, 50 x 50 cm:n suuruiseen ruutuun (A, B, C, D). Myös tässä vaiheessa seulalöydöt otettiin talteen neljänneksittäin. Löytöjä ei aluksi mitattu takymetrillä, koska sekoittuneen pintamaan yläosassa oli myös suhteellisen paljon historiallisen ajan löytöjä.

Pääasiassa kaivausalueen nro 1 kerroksen 1 löydöt on otettu talteen neljänneksittäin. Muista koeruuduista kaivettiin vain ensimmäinen kerros, mutta kaivausalueen 1 pintamaakerroksen pohjaan ja kulttuurikerroksen pintaan rajautuvan kerroksen löydöt päätettiin erottaa kerroksen 2 löydöiksi. Nämä alueen nro 1 kerroksen 2 löydöt sekä pääasiassa muiden koekuoppien kerroksen 1 löydöt mitattiin takymetrillä. Näihin kuoppiin ja kerrokseen liittyvät seulalöydöt mitattiin takymetrillä neliömetrin ruudun neljänneksen (eli 50 x 50 cm ruudun) keskikohdasta. Tasojen puhdistuksessa havaitut löydöt mitattiin takymetrillä löytöpaikoilleen, mutta puhdistettujen maiden seulomisessa esille tulleet löydöt mitattiin takymetrillä neliömetrin ruudun keskikohdasta. Koekaivauksessa ei edetty syvemmälle kulttuurikerrokseen.

Koekaivannot ja niihin liittyvät havainnot on esitetty oheisessa kartassa. Tämän raportin mukana olevassa taulukossa on yksityiskohtaiset tiedot koekaivannoista, havainnoista ja löydöistä. Paikannusmittauksissa ja mittausdokumentoinnissa käytettiin Topcon -takymetriä (GTS-239N ONO 485). Mittausdokumentointi myös löytöjen osalta tehtiin takymetrillä.

Koekaivauksen koekuoppien kulmat, pinalukemat, tasot ja suurin osa löydöistä mitattiin paikoilleen takymetrillä. Kaivausalueen ympäristöön (rakennusten rappuset, kaivot) tehtiin kaksi kiinnotistettua (KP1, KP2) ja neljä apupistettä (AP1, AP2, AP3, AP4). Takymetrimittausten ulkoinen tarkkuus on noin 15–20 cm ja sisäinen noin 1,5–2,0 cm

### **Havainnot**

*Koekaivanto 1:* Kaivausalueen länsiosassa havaittiin samansuuntaisia, suorahkoja (modernin) kyntämisen jälkiä. Itäosassa on paikoitellen toisiaan risteäviä kapeita maanmuokkauksen jälkiä (ristiinkyntöjälkiä, vanhempia kuin em. modernit kyntöjäljet), joiden leveys on 3-6 cm. Jäljet muodostavat eräänlaisen ristikkokuvion.

Ristiinkyntöalueen eteläosassa paljastui pienialainen rapautuneiden kivien keskittymä, kiveys. Siinä todettiin rapautuneita kiviä 30 x 28 cm alalla. Suurin kivistä on 18 x 14 cm, pienimmät kivet ovat halkaisijaltaan noin 7 cm kokoisia. Kiveyksen ympärillä on pyöreähkö noen ja humuksen sekainen alue. Ristiinkyntöalueella on paikoitellen hiilipilkkuja ja punaiseksi palanutta maata. Itäosasta löytyi rautakautista keramiikkaa, jota ei löytynyt länsiosasta.

*Koeruutu 2:* Koeruudusta löytyi runsaasti rapautuneiden kivien kappaleita ja useita (8 kpl) rautakautisia saviastianpaloja. Lisäksi kaivannossa todettiin kiviä hajanaisesti. Todettujen kivien ja löytöjen jälkeen kaivamista ei jatkettu syvemmälle.

*Koeruutu 3:* Koeruudussa, josta löytyi pala rautakautista keramiikkaa, havaittiin epäselviä mutta mahdollisia ristiinmuokkauksen jälkiä. Pääosin jäljet ovat kuitenkin moderneja, yhdensuuntaisia maanmuokkauksen jälkiä.

*Koeruutu 4:* Pohjoispäädystä löytyi rautakautista keramiikkaa (7 kpl). Alue kaivettiin sekoittuneen maakerroksen alaosaan saakka, ja koeruudun pohjalla oli näkyvissä pääosin humuksen sekaista kivennäismaata.

*Koeruutu 5:* Koeruutu kaivettiin sekoittuneen maakerroksen pohjaan saakka. Pohjalla on näkyvissä mahdollisia ristiinkynnön jälkiä. Ruudusta löytyi rautakauden keramiikkaa (5 kpl).

*Koeruutu 6:* Koeruutu kaivettiin sekoittuneen kerroksen alareunaan saakka. Alueen länsipuoliskossa oli näkyvissä särmikkäitä kiviä. Ruudusta löytyi ainoastaan historiallisen ajan löytöjä.

Koeruutu 7: Koeruutu kaivettiin sekoittuneen maa-aineksen pohjaan saakka. Alueen pohjalla oli näkyvissä moderneja maanmuokkauksen jälkiä. Paikalta löytyi historiallisen ajan löytöjä.

Koeruutu 8: Koeruudun maa-ainesta kaivettiin vain osittain, kun jo sekoittuneesta kerroksesta löytyi rautakauden keramiikkaa (1 kpl).

Koeruutu 9: Koekuoppa kaivettiin sekoittuneen maan pohjaan saakka. Löydöt ovat myöhäisen historiallisen ajan artefakteja.

Koekuoppa 10: Koekuoppa kaivettiin sekoittuneen kerroksen pohjaan saakka. Koekuopan pohjalta löytyi yksi rautakautisen keramiikan pala.

Koekuoppa 11: Koekuopasta löytyi rautakauden keramiikkaa (3 kpl).

Koekuoppa 12: Kuopan pohjalla tuli vastaan suuri kivi tai kallio. Koekuopasta löytyi palanutta luuta sekä palanutta savea, löydöt olivat sekoittuneessa kerroksessa. Koekuopan pohjalla, (kiven/kallion) päällä oli harmaata hiekansekaista maata, tiiliä ja kiviä noin 20 cm paksuudelta.

Koekuoppa 13: Koekuoppa kaivettiin sekoittuneen kerroksen pohjaan saakka. Kuopan pohjalta löytyi rautakauden keramiikkaa (3 kpl).

Koekuoppa 14: Koekuoppa kaivettiin sekoittuneen kerroksen pohjaan saakka. Kuopasta löytyi rautakauden keramiikkaa (1 kpl).

Koekuoppa 15: Koekuoppa kaivettiin sekoittuneen kerroksen pohjaan saakka. Kuoppa oli löydötön.

## **Tulos**

Havaintojen perusteella tontilla on selviä merkkejä rautakautisesta asuinpaikasta, sen löydöistä, kulttuurikerroksesta ja myös mahdollista rakenteiden jäännöksistä. Vuoden 2014 koekaivauksen yhteydessä tehtyjen havaintojen perusteella rautakautista asuinpaikkaa osoittautui myös olevan laajemmalla alueella kuin vuoden 2013 inventoinnissa arvioitiin.

Ristiinkyntöjäljet viittaavat siihen, että paikalla on ollut muinaispelto, jota on muokattu koukkuauralla. Pellon iästä ei suoraan voi antaa arviota. Periaatteessa muinaispeltoa olisi voitu viljellä niin rautakaudella kuin keskiajallakin. Huomion arvoista kuitenkin on, että samasta kohdasta on useita paloja rautakautista keramiikkaa.

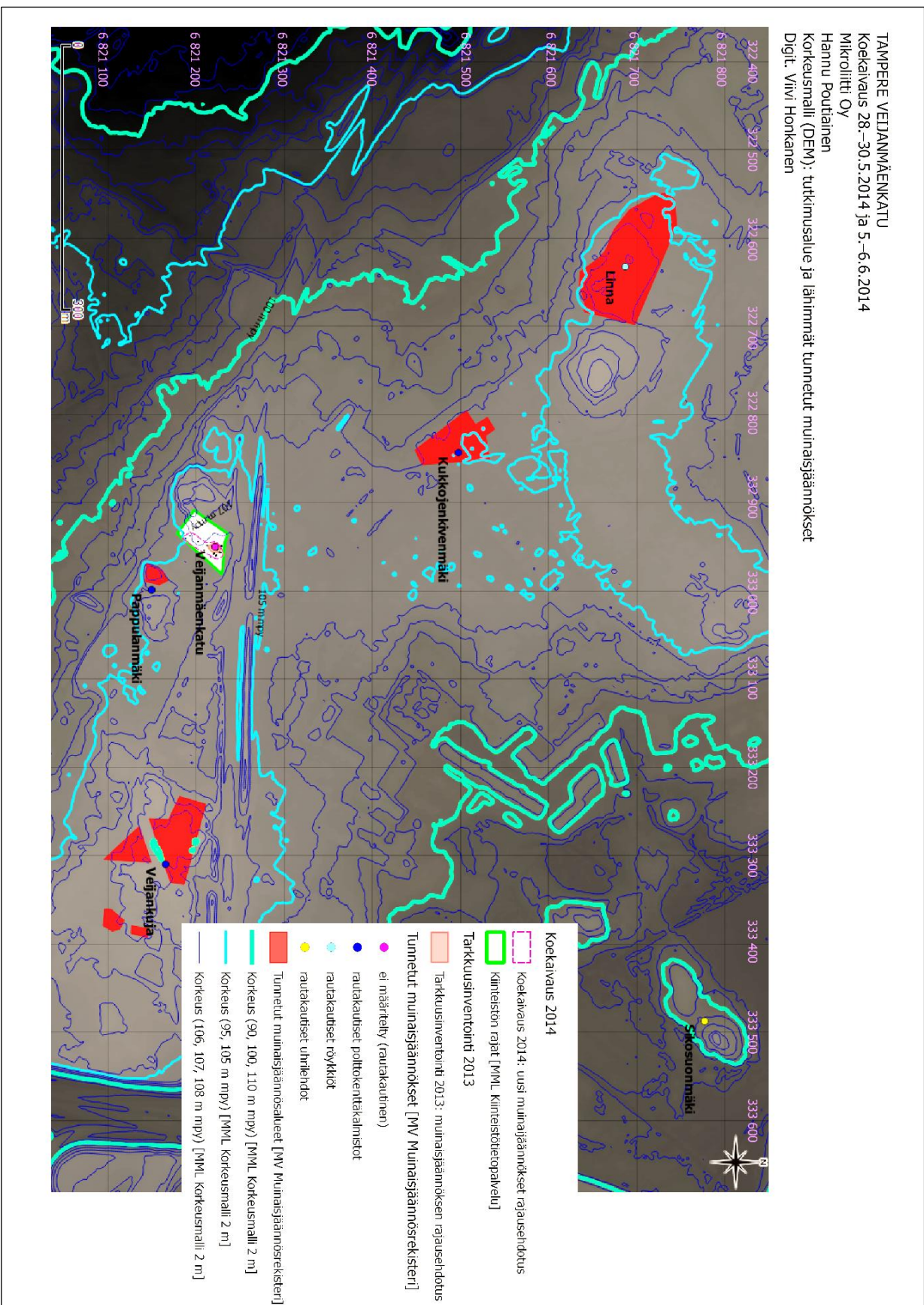
Tutkimuksellisesti merkittävä rautakautinen kulttuurikerros on alueella paikoin ulottunut myöhemmän maankäytön varsin perusteellisesti sekoittaman pintamaakerroksen alapuolelle. Yhtenäistä ehjää ja säilynyttä kulttuurikerrosta ei alueella kuitenkaan havaittu – rautakautiset (ja mahd. keskiaikaiset) kulttuurikerroksen jäänteet ovat katkelmallisia. Ehjiä rakenteita ei havaittu. Kulttuurikerroksen säilyneet osat ovat ohuita ja suhteellisen vähäisiä kaikkialla mistä niistä havaintoja saatiin.

30.7.2014

Hannu Poutiainen

## Tutkimusdokumentaatio

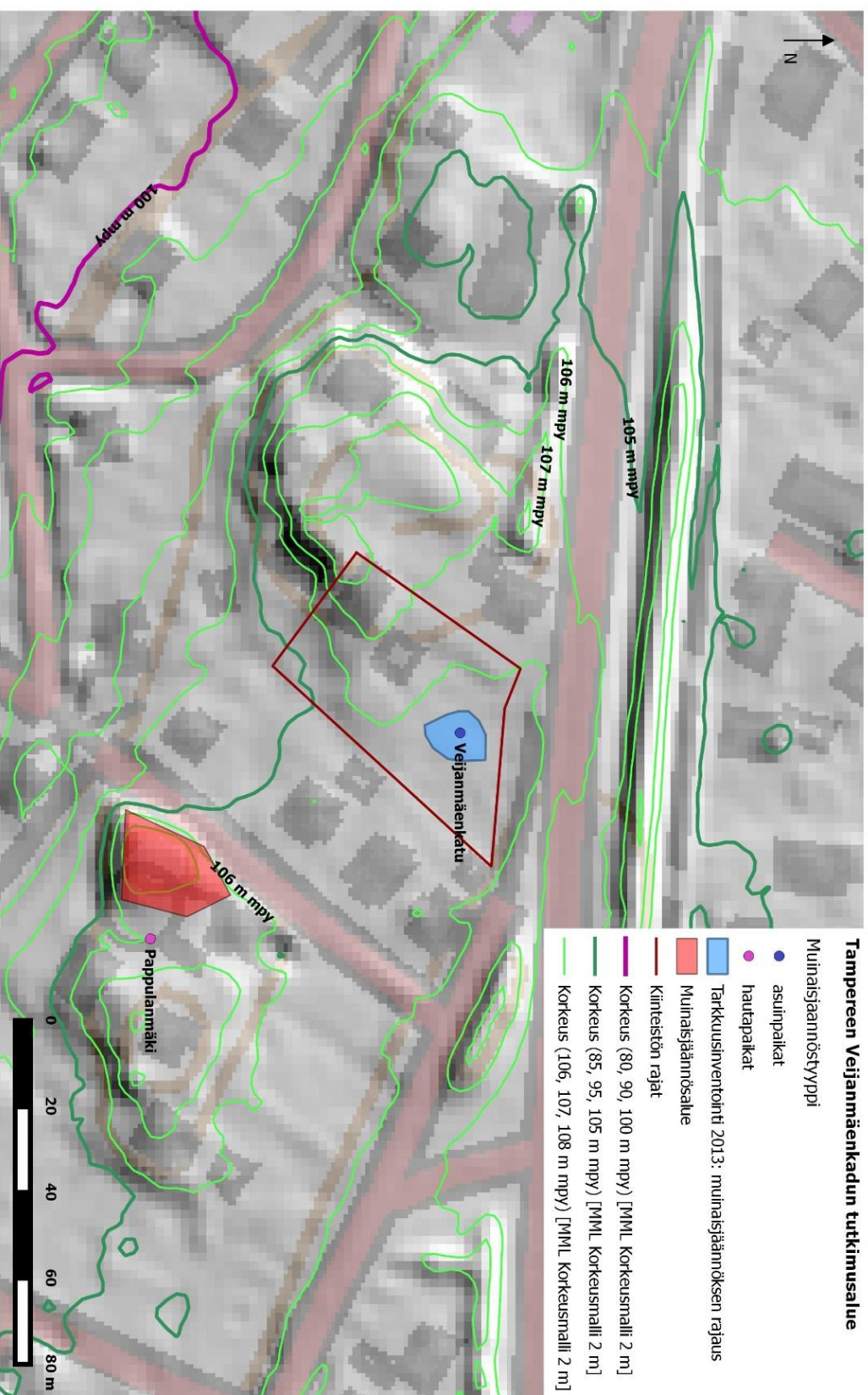
### Kartat



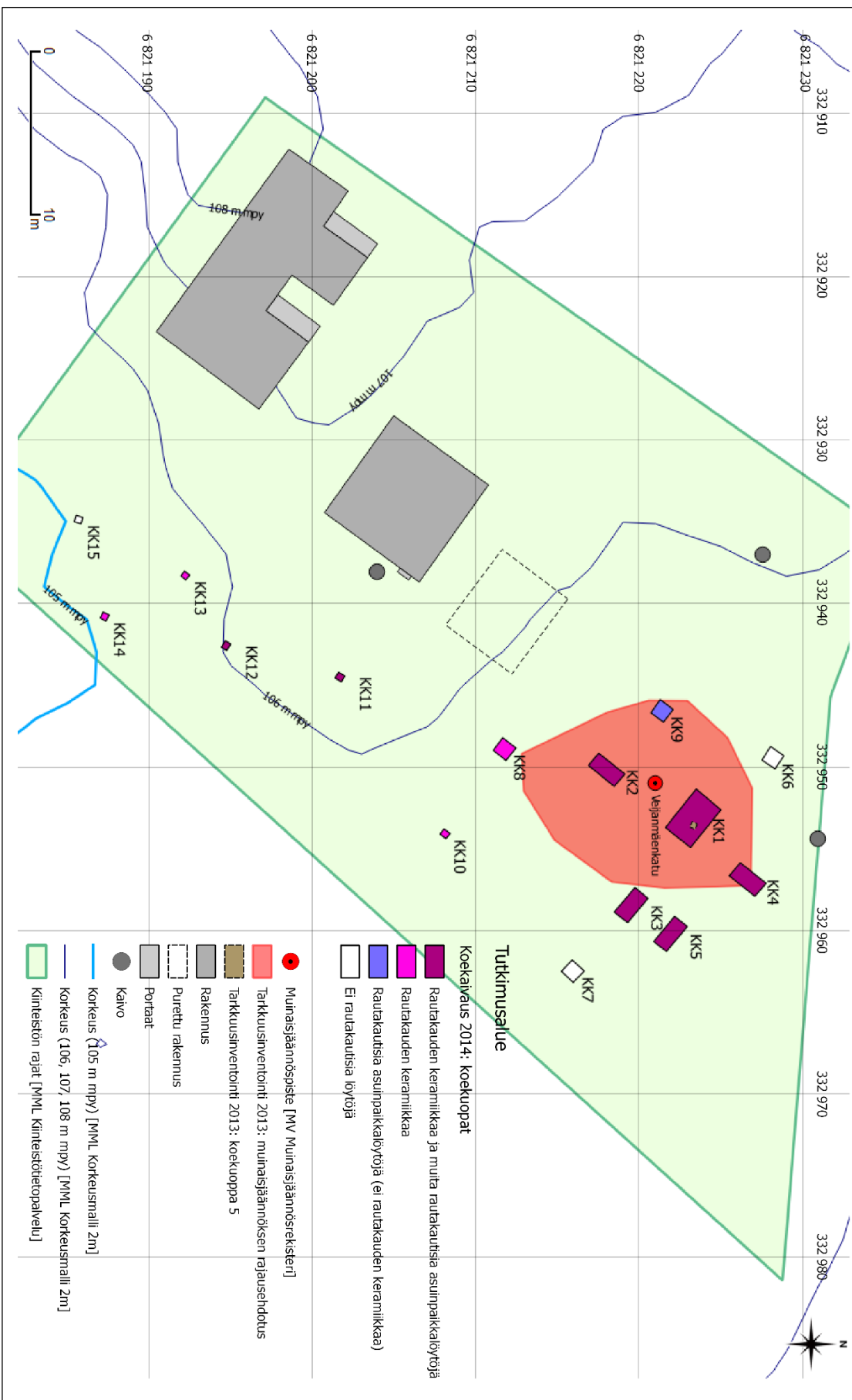


TAMPERE VEIJANMÄENKATU  
 Koekaikaus 28.-30.5.2014 ja 5.-6.5.2014  
 Mikrolitit Oy  
 Kaivausjohtaja: Hannu Poutainen

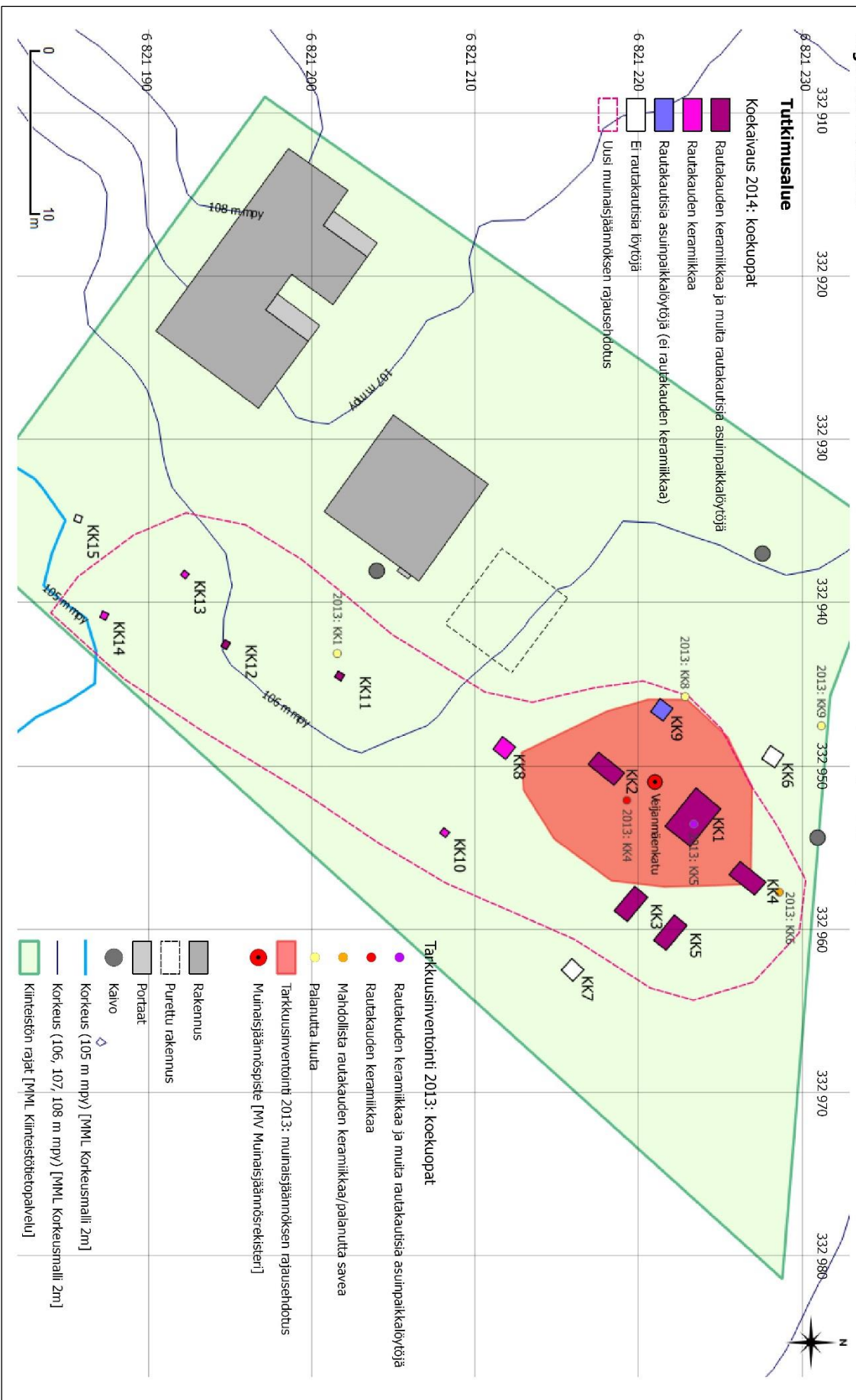
Yhdistetty peruskartta ja maastomalli (DEM 2 m)  
 tutkimusalueesta  
 Piirt. ja digit. Viivi Honkanen  
 MK 1:1000



TAMPERE VEIJANMÄENKATU  
 Koekalvaus 28.–30.5.2014 ja 5.–6.6.2014  
 Mikroliitti Oy  
 Hannu Poutainen  
 Yleiskartaluonnos ja rautakautiset löydöt  
 Digil. Viivi Honkanen



**TAMPERE VEIJANMÄENKATU**  
**Koekaiवास 28.–30.5.2014 ja 5.–6.6.2014**  
**Mikrolifti Oy**  
**Hannu Poutiainen**  
**Yleiskartaluonnos, rautakautiset löydöt ja rajausehdotus**  
**Digit: Viivi Honkanen**



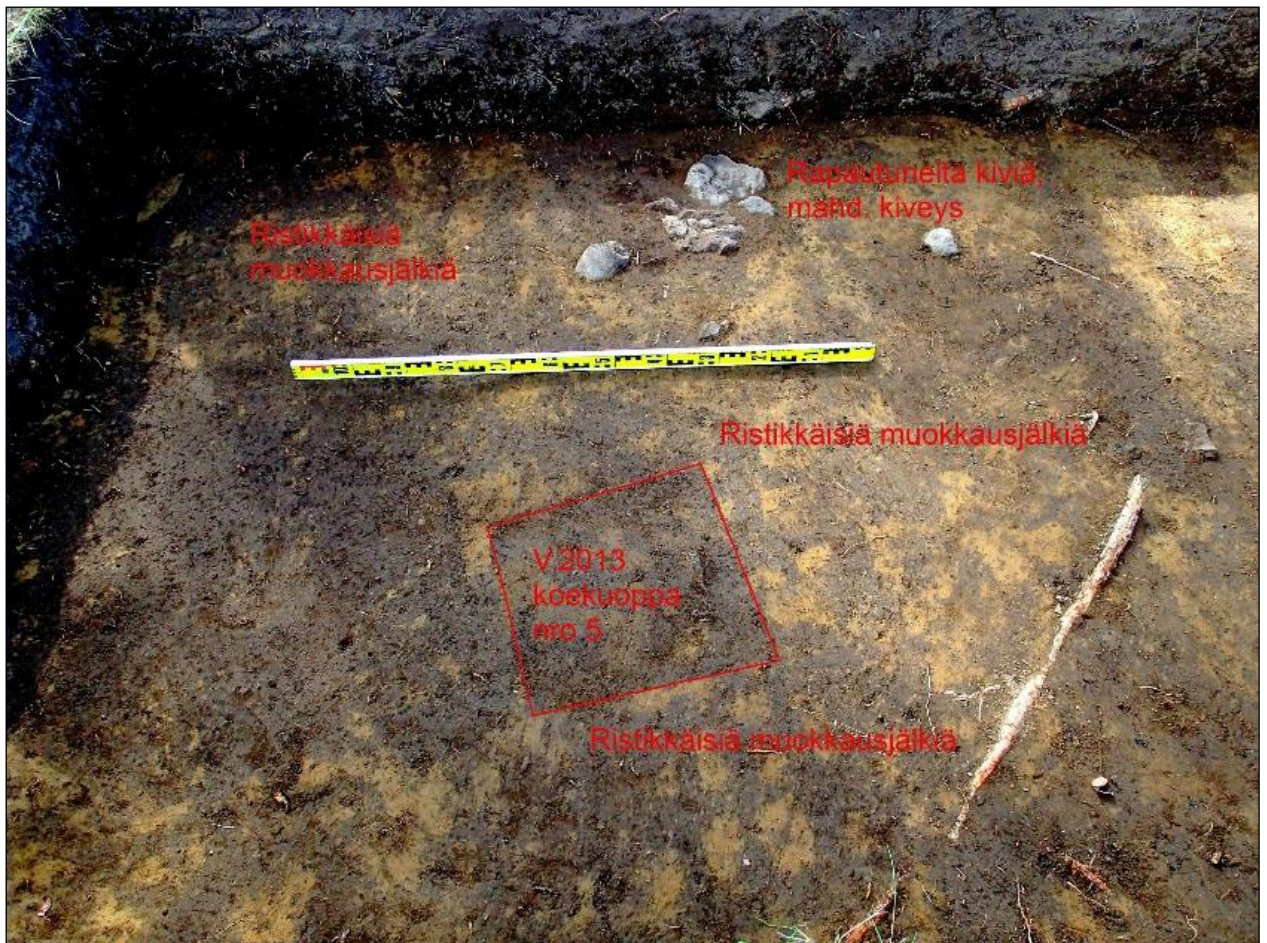
## Koekaivannot ja koekuopat

### Löydöt ja havainnot

KK nro.	koko m	syv cm	löydöt	havainnot
1	3 x 2	35–40	<p>Rautakauden keramiikkaa ja historiallisen ajan löytöjä.</p> <p><b>Kerros 1:</b>n eli muokkauskerroksen löydöt:</p> <p><b>Ruutu 1</b> pii 1, kuona 1.</p> <p><b>Ruutu 3</b> kvartsi 1 ja tiili 7, palanut luu 1. Kuona ja palanut savi.</p> <p><b>Ruutu 4</b> rautanaula 2, tiiltä 22,</p> <p><b>Ruutu 6</b> muovinappi 1, rautakauden keramiikka 2, tiiltä 3, metalli 1, palanut luu 1, d: palanut luu 1, c: kvartsi-iskos, d: kvartsi.</p> <p><b>2. kerros:</b></p> <p><b>Ruutu 1:</b> tiili 10, palanut savi 1, lasi 4, rautanaula 1, rautavarras 1, Palanut savi 1, c: kvartsi, d: keramiikka.</p> <p><b>Ruutu 2:</b> tiili 1, tasolasi 1, posliini 1, b: keramiikka 1, c: keramiikka 1, d: keramiikka 3</p> <p><b>Ruutu 3:</b> lasi 5, tiili 2, palanut savi 1, rautanaula 1, rautavarras 2, punasavikeramiikka 1</p> <p>Palanut luu 1, hammas 1, a: keramiikka 2, b: keramiikka 1, c. keramiikka 1, d: kuona 1, tiili 1kpl,</p> <p><b>Ruutu 4:</b> tiili 7, palanut savi 2, rautanaula 2, lasi 1, b: palanut luu 1,</p> <p><b>Ruutu 5:</b> rautanaula 2, lasi 1, tiili 5, rautalevy 2, b: metallinpala 1, keramiikka 4 (tiiltä?), tiili 1 rautakauden keramiikkaa 6</p> <p><b>Ruutu 6:</b> tiili 8, luu 1, palanut savi 2, palanut lasi 1, rautanaula 1, lasitettu keramiikka 1, a: rautakauden keramiikka 4, b: keramiikka 2, C: palanut savi 2, keramiikka 3, kvartsi 1, hammas 6, d: kuona 3,</p>	<p>Koeruutu itä-länsi -suuntainen. Ruudun länsiosassa samansuuntaisia, suorahojoja kyntämisen jälkiä. Itäosassa paikoitellen toisiaan risteäviä maanmuokkauksen jälkiä, joiden leveys on 3-6 cm. Jäljet muodostivat epämääräisen ristikkokuvion. Ristiinkyntöalueen eteläosassa rapautuneita kiviä 30 x 28 cm alalla. Suurin kivistä 18 x 14 cm, pienimmät kivet halkaisijaltaan noin 7 cm kokoisia. Kiviä rajaa epämääräisen pyöreä humusalue. Ristiinkyntöalueella paikoitellen hiilipilkkuja ja punaiseksi palanutta maata. Itäosasta löytyi rautakautista keramiikkaa, jota ei löytynyt länsiosasta.</p>
2	2x1	31–34	<p>Löydöt 1. kerroksesta: kuona 6, tiili 2, punasavikeramiikka 2, rautakauden keramiikka 8, palanut savi 1,</p>	<p>Kuopasta löytyi runsaasti rapautuneiden kivien kappaleita ja rautakautista keramiikka. Ruudun pohjalla enemmän humusmaata näkyvillä, ei kaivettu syvempään.</p>
3	2x1	36–41	<p>Länsipääty rautakauden keramiikka 1, palanut savi 2, Itäpääty rautakauden keramiikka 1,</p>	<p>Ruudussa näkyvissä pääosin yhdensuuntaisia maanmuokkauksen jälkiä.</p>
4	2x1	39–43	<p>Pohjoispääty ruutu 1: rautakauden keramiikka 7, palanut savi 2 (laitettu keramiikkana pussiin), kuona 1, palanut luu 1, Eteläpääty ruutu 2: keramiikka 3, kuona 1, kvartsi-iskos 1,</p>	<p>Ruutu kaivettu sekoittuneen maakerroksen alaosaan saakka, kuopan pohjalla näkyvissä pääosin humuskerrosta. Kuopan pohjoispäädyistä löytyi rautakauden keramiikkaa.</p>
5	2x1	35–40	<p>Länsipääty kuoppa 1: palanut luu 1, kuona 1, Itäpääty ruutu 2 kuona 3, palanut luu 1, kvartsi-iskos 1, palanut savi 1, rautanaula 2, rautakauden keramiikka 5</p>	<p>Ruutu kaivettu sekoittuneen maakerroksen pohjaan saakka. Pohjalla näkyvissä mahdollisia ristiinkynnön jälkiä.</p>
6	1 x 1	30–36	<p>Historiallisen ajan löytöjä, ei otettu talteen.</p>	<p>Ruutu kaivettu sekoittuneen kerroksen alareunaan saakka. Kuopan länsipuoliskossa on näkyvissä särmikkäitä kiviä.</p>
7	1 x 1	37–44	<p>Historiallisen ajan löytöjä, ei otettu talteen.</p>	<p>Ruutu kaivettu sekoittuneen maan pohjaan saakka, kuopan pohjalla näkyvissä</p>

				maanmuokkauksen jälkiä.
8	1 x 1	22–25	Rautakauden keramiikka 1	Ruutu kaivettu vain osittain.
	1 x 1	42–47	Historiallisen ajan löytöjä ei otettu talteen Kvartsi 1, palanut luu 6	Ruutu kaivettu sekoittuneen maan pohjaan saakka.
10	0,5 x 0,5	30–35	Rautakauden keramiikka 1	Kuoppa kaivettu sekoittuneen kerroksen pohjaan saakka, kuopan pohjalta löytyi keramiikan pala.
11	0,5 x 0,5	40–44	Rautakauden keramiikka 3, palanut lasi 1, palanut luu 3	Muokkauskerros jatkui kuopan pohjaa syvemmälle.
12	0,5 x 0,5	47–67	Tiili 1, palanutta luu 3	Kuopan pohjalla suuri kivi tai kallio. Kuopasta löytyi palanutta luuta sekä palanutta savea tai keramiikkaa, löydöt olivat muokkauskerroksessa. Kuopan pohjalla olevan kiven päällä oli harmaata hiekansekaista maata, tiiliä ja karkeita kiviä noin 20 paksuudelta.
13	0,5 x 0,5	33–35	Rautakauden keramiikka 3	Kuoppa kaivettu muokkauskerroksen pohjaan saakka.
14	0,5 x 0,5	34–37	Rautakauden keramiikka 1	Kuoppa kaivettu sekoittuneen kerroksen pohjaan saakka.
15	0,5 x 0,5	45–50	Löydötön	Kuoppa on kaivettu sekoittuneen maakerroksen pohjaan saakka.

### Kuvat



Nurmikkoalueen koekaivanto nro 1, josta rautakauden tyyppin keramiikkaa ja kulttuurikerrosta.



Rautakautinen löytökohta, koekuoppa nro 11, ulkorakennuksen kaakkoispuolella.



3. Rautakautista löytöaluetta, koekuopat 13 ja 14, tontin eteläosassa.



Yksityiskohtakuva ristikkäisistä muokkausjäljistä koekaivannossa nro 1.



6. Kiveys, mahdollinen rakenteen jäännös koekaivannossa nro 1.



Ristikkäisiä muokkausjäksiä koekaivannossa nro 1.



Kärkeasekoitteista rautakaudentyypin keramiikkaa.



Rautakautisen saviastian reunapala.



Rautakautisen saviastian kylkipala.



Rautakautisen saviastian kylkipala.





Piikivi-iskos.



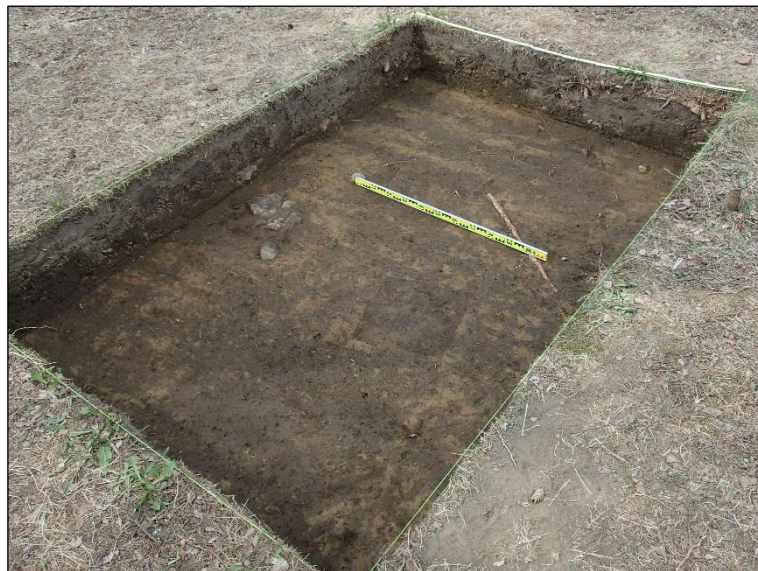
Aluetta 1 kaivetaan.



Alue 1 lähtötasossa. Lounaaseen.



Aluetta 1 dokumentoidaan.



Alue 1, taso 1. Pohjoiseen



Alue 1, taso 1. Etualalla muokkausjälkiä ja v. 2013 koekuoppa. Vas. kiveystä. Pohjoiseen.



Alue 1, taso 1. Taustalla muokkausjälkiä ja v. 2013 koekuoppa. Etualalla kiveystä. Koilliseen.



Koeruntuja 5 ja 3 kaivetaan. Lounaaseen.



Alueen 1 kiveystä ja kulttuurikerrosta. Ylhäältä.



Koeruutu 2. Kiviä ja moderneja muokkausjälkiä. Kaakkoon.



Koeruutu 3. Moderneja muokkausjälkiä. Koilliseen.



Koeruutu 4. Kaakkoon.



Koeruutu 5. Moderneja muokkausjälkiä ja mahdollista ristiinkynnön jälkeä. Koilliseen.



Koeruutu 5. Mahdollista ristiinkynnön jälkeä. Ylhäältä.



Koeruutu 6. Kaakkoon.



Koeruutu 7. Kaakkoon.



Koeruutu 8. Koilliseen.



Koeruutu 9. Kaakkoon.



Koekuoppa 10.



Koekuoppa 11.



Koekuoppa 12.



Tiiltä ja kiviä koekuopasta



Koekuoppa 13.



Koekuoppa 14.



Koekuoppa 15.